

保存版
令和4年3月作成

豊後高田市

高潮 ハザード マップ

— 命を守る行動を —



 豊後高田市

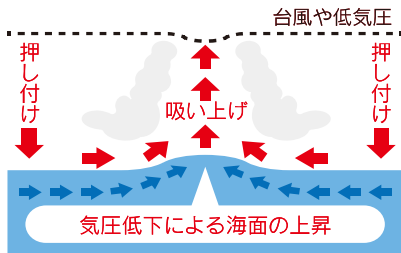
高潮



高潮発生のメカニズム

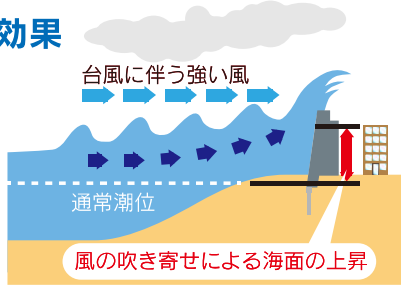
● 気圧低下による吸い上げ効果

台風や発達した低気圧の中心が接近すると、中心付近の気圧が低下し、海面が吸い上げられて上昇します。



● 風による吹き寄せ効果

台風による強い風が沖から海岸に向かって長時間吹き続けると、海水が海岸に吹き寄せられ、海岸付近の海面が異常に上昇します。



高潮の被害を受けやすい場所

● 河口のまわり



高潮の被害と河川の氾濫等、危険が重なる。

● ゼロメートル地帯



平均海面より低い土地は、浸水の危険性が高い。

● 湾の奥のほう



押し寄せた海水がたまり、湾内の水位が上がる。

● 急に深くなる海底地形



押し寄せた波が海岸の近くで一気に高くなる。

台風

気象庁 台風経路図

台風の「大きさ」は、強風域(風速15m/s以上の風が吹いているか、吹く可能性がある範囲)の半径で表し、台風の「強さ」は、最大風速で区分しています。さらに、風速25m/s以上の風が吹いているか、吹く可能性がある範囲を暴風域と呼びます。

台風に関する情報は台風の大きさと強さを組み合わせて、「大型で非常に強い台風」のように呼びます。



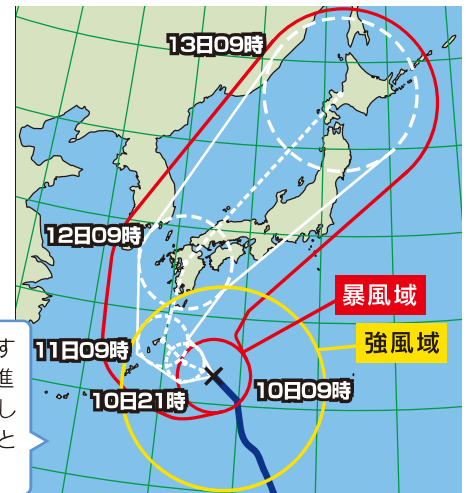
● 大きさの階級分け

階級	風速15m/s以上の半径
大型(大きい)	500km以上800km未満
超大型(非常に大きい)	800km以上

● 強さの階級分け

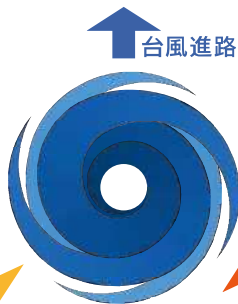
階級	最大風速
強い	33m/s以上44m/s未満
非常に強い	44m/s以上54m/s未満
猛烈な	54m/s以上

▼ 台風情報の例



台風が発生しやすい時期は、台風の進路を事前に確認して、適切な行動をとりましょう。

西側でも、地形によって高潮が発生する可能性がありますので、油断は禁物です。



東側では、風が特に強くなるため、高潮が異常に発生する可能性が高くなります。

避難のポイント

● 台風接近の数日前から気象情報や市からの情報に注意しましょう。



● 危険を感じたら 早めの行動を行いましょう。

昼間に台風の強風域が近づいている場合や、夜間から明け方にかけて台風の強風域が最接近すると予想される場合は、市から発令される「避難指示」等の情報に注視するとともに、明るいうちに早めの避難を心がけましょう。



● 海浴いへ様子を見に行くのはやめましょう。高波にのみ込まれるおそれがあります。



主な情報入手・配信先

- テレビ・ラジオ
- 緊急速報メール/エリアメール
- 気象庁ホームページ 台風経路図
- 県民安全・安心メール
- 豊後高田市ホームページ
- おおいた防災アプリ など

避難に対する基本的な考え方



避難の考え方(水平避難／垂直避難)

避難しようとするのは「あなた自身」です。過去の災害で大丈夫だったからといって安心できません。避難することで助かるのは、「あなたの命」であることを強く認識してください。

ハザードマップを確認しましょう!

【高潮浸水想定区域内やその周辺にお住まいの人】

高潮ハザードマップで、高潮浸水想定区域内やその周辺にお住まいの人は、周辺の避難所や避難経路を確認しておきましょう。

【高潮浸水想定区域外にお住まいの人】

高潮浸水想定区域外にお住まいの人は、自宅での安全確保のための備えをしておきましょう。また、もしもの場合を想定して、周辺の避難所や避難経路を確認しておきましょう。

避難行動には大きく2つの考え方があります!

【立退き避難(水平避難)】

●高潮浸水想定区域内にお住まいの人

安全な場所まで立退き避難

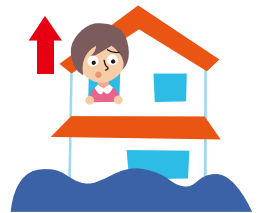


強い降雨を伴う台風等が夜間から明け方に接近・通過することが予想される場合、明るい時間帯に予防的避難を行う。

【屋内安全確保(垂直避難)】

●屋外への避難が かえって危険な場合

自宅内の
高い場所へ避難



●高潮浸水想定区域外 にお住まいの人

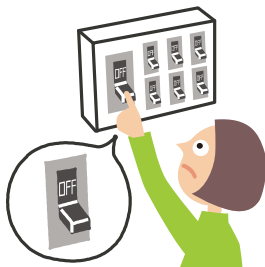
屋内で安全確保



避難のポイント

●避難する前に

電気のブレーカーを落とし、ガスなどの火元を閉め、家族や知人などに避難することを連絡しておきましょう。



●一人暮らしのお年寄り などには心配りを

近所の一人暮らしのお年寄りや病気の人がいる場合は、声を掛け合って一緒に避難しましょう。



●浸水した道路を通る場合

水路には十分注意して、できるだけ高いところにある道路を選びましょう。



●速やかに避難しましょう

避難に関する情報が発表されたら、速やかに避難しましょう。



避難情報（警戒レベルと防災気象情報）



気象情報・防災情報などの流れ

台風接近が予想される場合のイメージ

台風接近の数日前	台風接近の1日～半日前	暴風域に入る数時間前	暴風域に入る・台風最接近
警報級の可能性	注意報	警報	特別警報
<ul style="list-style-type: none"> ● 気象情報・台風の変化に注意 ○ 気象情報やハザードマップを確認する ○ 避難所や避難経路を確認する ○ 非常持出品など家の備えを確認する 	<ul style="list-style-type: none"> ● 最新の情報に注意して災害に備えた早めの準備を ● 雨・風の影響を受けやすい地区・高齢者等は早めの行動！ <p>POINT 夜間に警報が発表される可能性が高い場合は早めに避難を！</p>	<ul style="list-style-type: none"> ● 自治体が発表する避難に関する情報に注意し、必要に応じて速やかに避難 <p>POINT 特別警報が発表されていなくても早め早めの行動を！</p>	<ul style="list-style-type: none"> ● 直ちに命を守る行動を取る ● 自治体からの避難指示等に従い、直ちに避難所に避難！外出が危険なときは、自宅内の安全な場所（2階以上）に移動 <p>POINT 暴風や高潮による浸水が発生する前に避難を完了しておく意識で行動することが重要！</p>

5段階の警戒レベルと防災気象情報

気象情報	気象庁の情報		市の情報	住民が取るべき行動	警戒レベル
台風最接近の1日～半日前	高潮注意報	※ 暴風警報に切り替える可能性が高い		自らの避難行動を確認	2
↓	高潮警報に切り替える可能性が高い 高潮注意報	強風注意報	高齢者等避難	危険な場所から高齢者等は避難	3
暴風域に入る数時間前					
↓	高潮警報 (または高潮特別警報)	※ 暴風警報 (または暴風特別警報)	避難指示	危険な場所から全員避難	4
↓					
台風最接近の数時間前					
↓					
台風最接近高潮となる					
↓					
高潮による浸水が発生					
			緊急安全確保	命の危機 直ちに安全確保！	5

※暴風警報や強風注意報は警戒レベル相当情報ではありませんが、暴風が吹き始める前に避難を完了しておくことが重要です。

家族などの連絡先・非常持出品等の確認



■家族などの連絡先

名前	緊急連絡先(会社・学校)	住所	生年月日	血液型

■避難所

■離ればなれになったときの家族などの集合場所

非常持出品・非常備蓄品リスト

非常持出品

いざというときすぐに持ち出せるように、日ごろから準備・点検しておきましょう。

【携帯ラジオ】

- ラジオ
- 電池(多めに用意) など



【懐中電灯】

- 懐中電灯 (できれば一人にひとつ)
- 電池(多めに用意) など

【貴重品】

- 現金
- 免許証
- 預金通帳
- マイナンバーカード など
- 印鑑
- 健康保険証
- 権利証書



【その他】

- 衣類(下着・上着など)、毛布
- 生理用品
- ウェットティッシュ
- 携帯電話の充電器
- ハザードマップ
- ラップフィルム(止血や食器にかぶせて使う) など
- 紙おむつ
- ライター
- タオル
- カップ
- ヘルメット

【救急医療品】

- 常備薬
- ばんそうこう
- 鎮痛剤
- 風邪薬
- 胃腸薬
- 傷薬
- 包帯
- お薬手帳 など



【非常食品等】

- 非常用食品
- 缶切り
- 紙皿
- 栓抜き
- ミネラルウォーター
- 缶詰
- 水筒
- 紙コップ など



【感染症対策物資】

- マスク
- 消毒液 など
- 体温計



非常備蓄品

災害復旧までの数日間(最低3日)、生活できるように確認しましょう。

【飲料水】

- 飲料水として
ペットボトルや缶入りの
ミネラルウォーター
(1人1日3リットルを目安に)
- 貯水した防災タンク など



【食料品】

- お米(缶詰・レトルト・アルファ米も便利)
- 缶詰・レトルト食品
- 梅干し・調味料
- ドライフーズ・
チョコレート・アメ(菓子類など) など



【燃料】

- なべ・やかん
- 卓上コンロ
- ガスボンベ
- 固形燃料 など



【その他】

- 生活用水
(風呂・洗濯機などに貯水)
- 毛布・寝袋・洗面用具・
ドライシャンプー
- バケツ・各種アウトドア用品 など



お問い合わせ

豊後高田市(総務課)

〒879-0692 大分県豊後高田市是永町39番地3

☎ 0978-22-3100(代表)

🌐 <https://www.city.bungotakada.oita.jp/>

想定する高潮と浸水継続時間

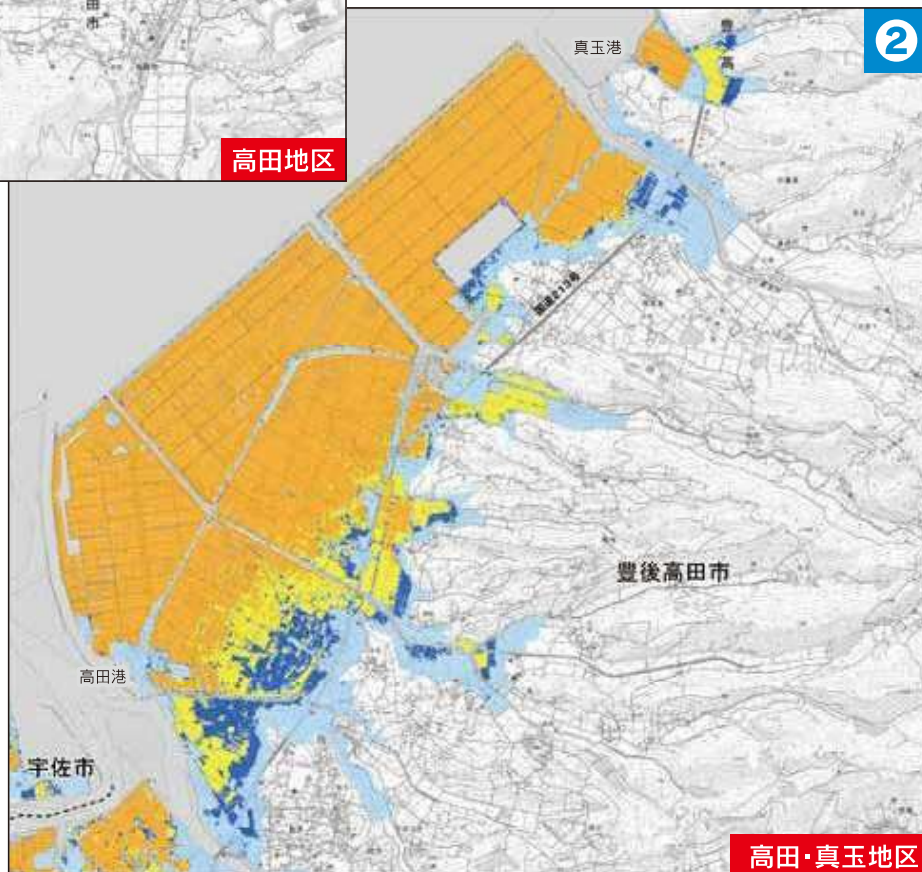
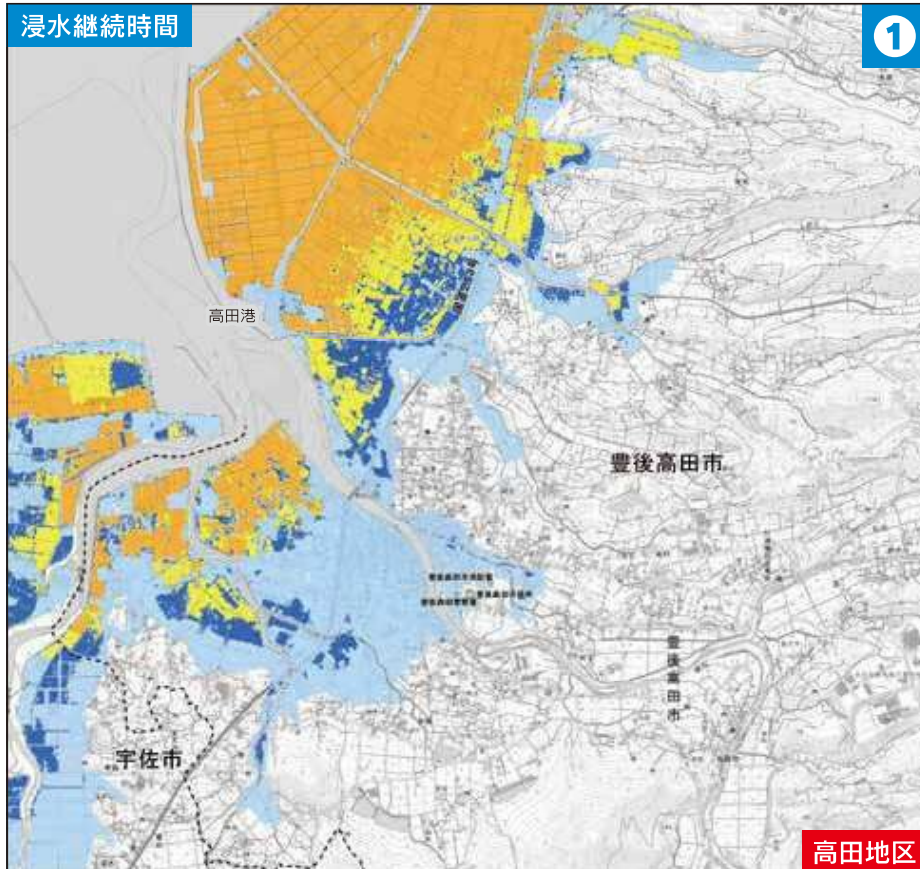
今回想定する高潮

○中心気圧:900hPa(既往最大の台風規模である室戸台風(昭和9年))

○移動速度:時速73km(最大の高潮被害となった伊勢湾台風(昭和34年))

○経路:過去に大分県に襲来した台風の実績と高潮推算結果から8経路(北東進型、北北東進型、北進型、北北西進型、北西進型、西北西進型、西進型、西南西進型)を危険な台風の進行方向として選定。これらの8つの進行方向について、台風が「①実際の台風経路を通るケース」と「②直線的に通るケース」の2種類の台風コースを設定し、それらを平行移動させて、各地点において偏差および高波が最大となる台風コースを選定。

浸水継続時間

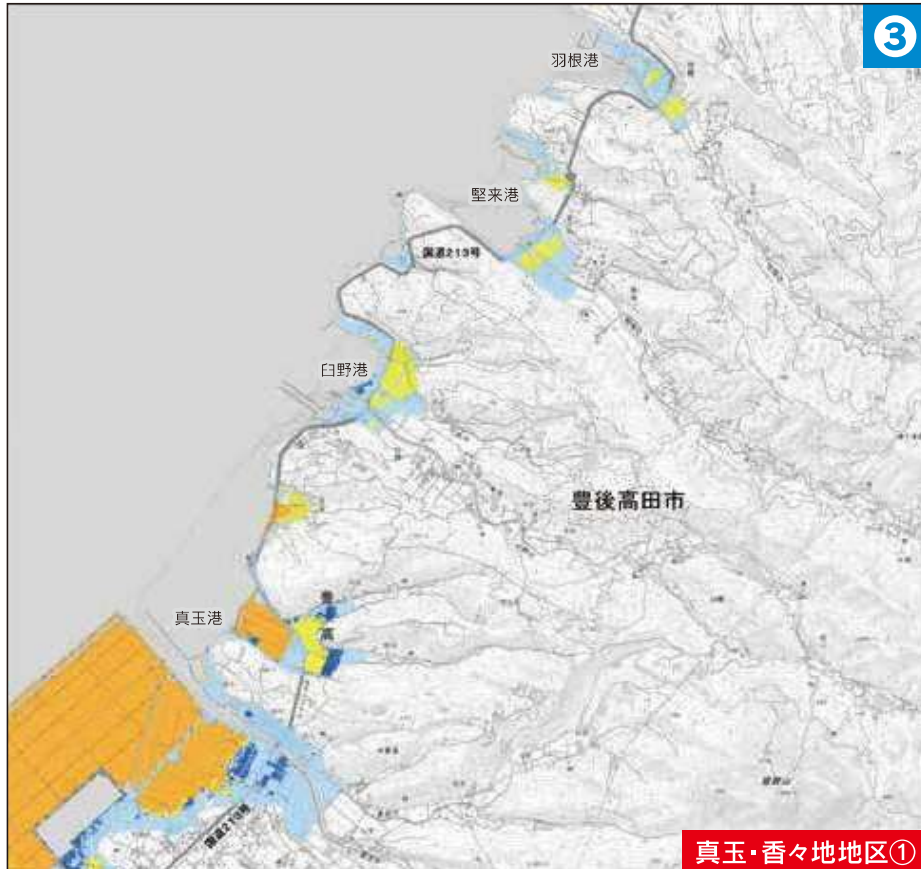


高潮注意報情報



浸水継続時間とは？

浸水深が50cmになってから50cmを下回るまでの時間です。
 ここで50cmは、高潮時に避難が困難となり孤立する可能性のある水深として設定しています。
 なお、一旦水が引いて50cmを下回った後、満潮等により再度浸水して50cmを上回った場合は、最初に50cmを上回ってから最終的に50cmを下回るまでの通算の時間としています。
 緊急的な排水対策等は考慮していないので、目安としての活用に留意してください。



真玉・香々地地区①



真玉・香々地地区②



防災情報の入手方法・緊急連絡先等



防災情報の入手方法

災害情報配信サービス

【県民安全・安心メール】



大分県に関する防災情報等をメールで受け取ることができます。

【緊急速報メール／エリアメール】

災害時の避難情報等を携帯電話会社（NTTドコモ、KDDI、ソフトバンクモバイル）がエリア内の携帯電話に一斉配信します。

【おおいた防災アプリ】



避難情報や気象情報をプッシュ通知で受け取ることができます。

【その他機能】

- ・避難所等検索マップ表示
- ・道路規制情報
- ・ライブカメラ
- ・安否確認など

【豊後高田市総合防災ハザードマップ】

お持ちのスマートフォン等で簡単に災害危険箇所や避難所等を確認できます。



インターネットで調べる

【豊後高田市ホームページ(防災情報)】



防災に関する情報、各種情報へのリンクが確認できます。

【おおいた防災情報ポータル】

大分県内の市町村の防災情報や道路規制情報、防災マップ(避難所・警戒区域等)が確認できます。



【大分地方気象台】



気象警報・注意報、土砂・浸水・洪水キキクル、大雨・台風・地震・津波情報などが確認できます。

【POTEKA NET(ポテカネット)】

市内10か所に設置している気象計で雨量や気温などをリアルタイムに確認できます。

【設置箇所】

- 高田庁舎、河内小学校、田染小学校、草地小学校、戴星学園、東都甲公民館
- 真玉小学校、臼野小学校、香々地庁舎、夷谷温泉



緊急連絡先等

■ 豊後高田市(総務課)

0978-22-3100

■ 豊後高田市消防本部・消防署

0978-22-3108

■ 豊後高田警察署

0978-22-2131

■ 豊後高田土木事務所

0978-22-2285

■ 大分県北部振興局

0978-32-1170

■ 九州電力送配電(株) 中津配電営業所

0800-777-9426

■ NTT西日本大分支店

固定電話からは局番なしの「113」

携帯電話 0120-444-113

■ 災害用伝言ダイヤル

局番なし「171」

■ 災害用伝言板(web171)

