

豊後高田市 野部新池 ハザードマップ

緊急連絡先について

警察 110 消防・救急 119

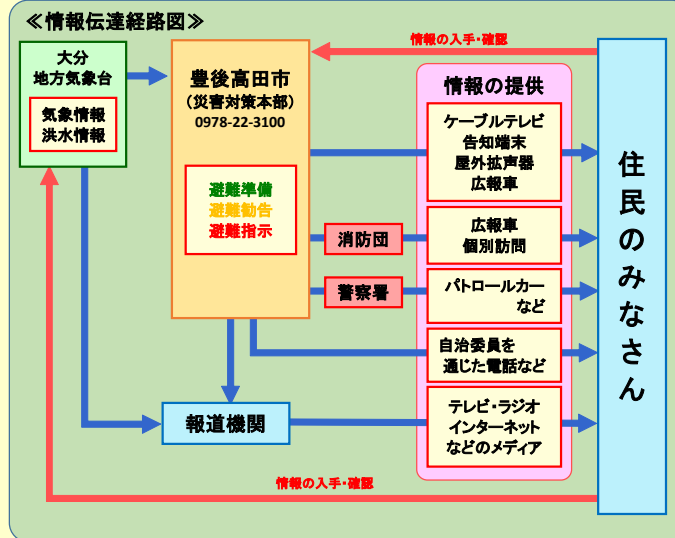
名称	電話番号
豊後高田市役所(高田庁舎)	0978-22-3100
豊後高田市消防本部・消防署	0978-22-3108
豊後高田警察署	0978-22-2131

ため池ハザードマップについて

野部新池ハザードマップは、地震や大雨等により決壊した場合に想定される浸水の範囲、避難経路、緊急連絡先等の情報を一枚の地図で示したもので、減災のために利用されるものです。

- 指定避難場所は豊後高田市が指定する風水害避難場所を表示しています。
- 緊急時のために緊急避難場所を設けていますが、状況に応じて土石流危険区域、がけ崩れ危険箇所以外の高台に一時的に避難してください。
- 到達時間については解析結果時間であるため、決壊パターンによっては早まる可能性があります。
- 浸水深、浸水範囲については、実際の深さ、範囲と異なることがあります。地図に示した範囲以外でも河川の氾濫により浸水する可能性があります。

避難情報等の伝わり方



洪水時の避難基準

発令情報	発令基準	市民の行動
① 避難準備・高齢者等避難開始	人的被害の発生する可能性が高まった状態・特に避難行動に時間を要する者が避難行動を開始しなければならぬ状態(災害時要援護者の避難)	避難の準備を整え、ラジオやテレビの放送にも絶えず注意を払ってください。高齢者の方などは、この段階で市役所に連絡して、早めに避難所に避難しましょう。
② 避難勧告	人的被害の発生する可能性が明らかに高くなった状態・通常の避難行動ができる人が避難行動を開始する段階	家族、近所で助け合いながら指定された避難所に速やかに避難を始めましょう。
③ 避難指示(緊急)	前兆現象の発生や、現在の切迫した状況から人的被害の発生する危険性が非常に高いと判断された状態・人的被害が発生した場合	危険が間近に迫っています。一刻も早く避難所へ避難を完了してください。

凡例

最大浸水深	色
5.0m以上	赤
3.0m以上～5.0m未満	黄
2.0m以上～3.0m未満	橙
1.0m以上～2.0m未満	緑
0.5m以上～1.0m未満	青
0.2m以上～0.5m未満	水色
0.2m未満	白



野部新池下流域指定避難場所一覧

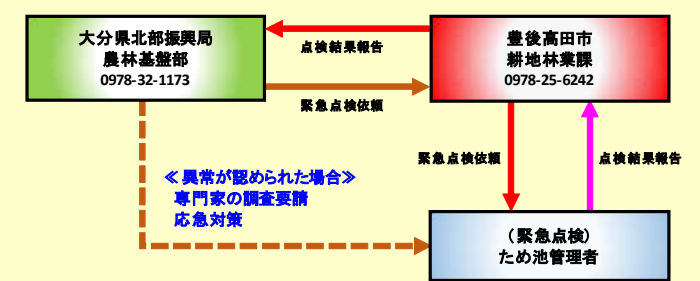
番号	地区名	風水害避難場所
1	高田地区	豊後高田市役所高田庁舎
2	桂陽地区	高田中学校

野部新池下流域一時緊急避難場所一覧

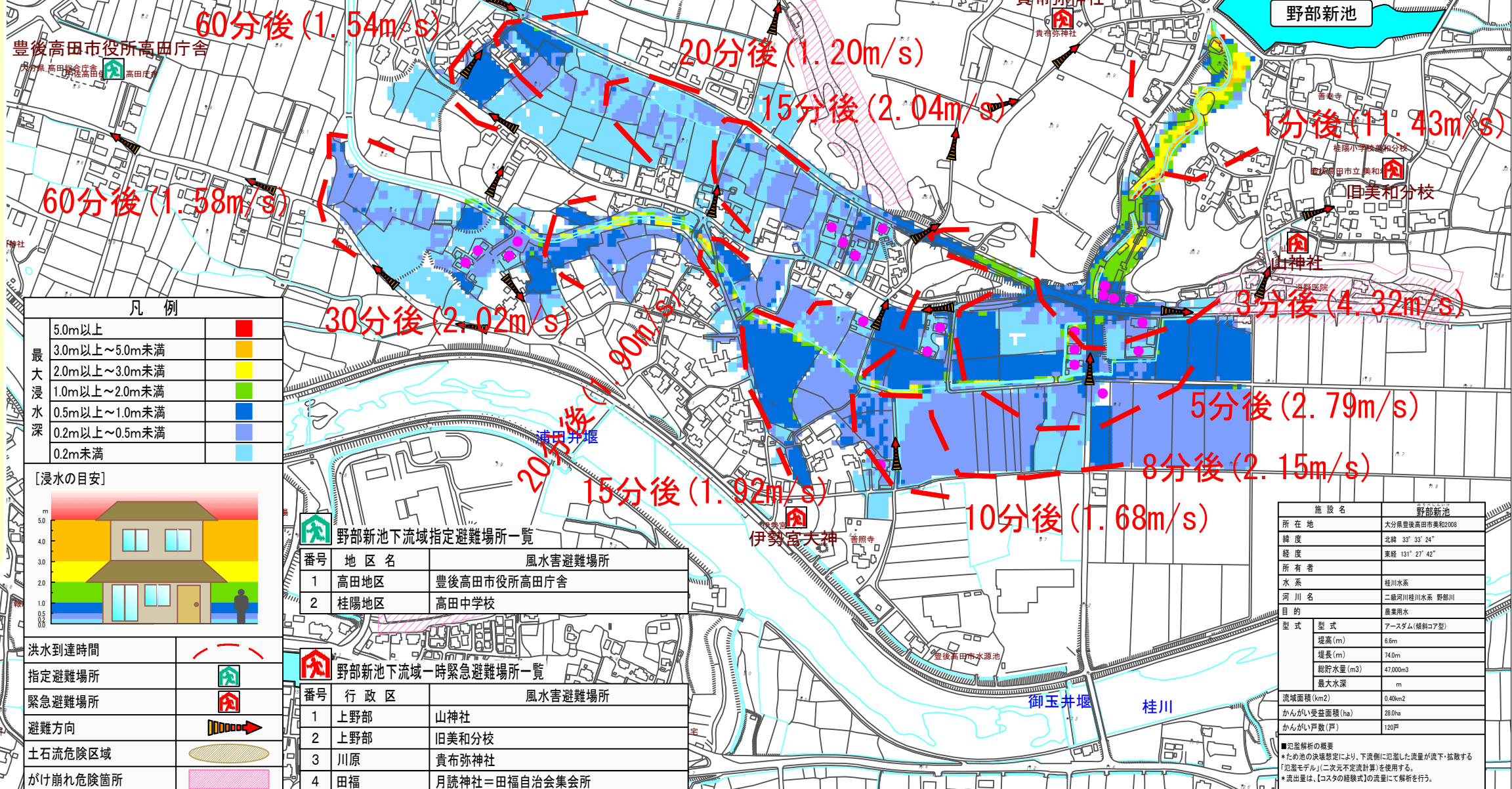
番号	行政区	風水害避難場所
1	上野部	山神社
2	上野部	旧美和分校
3	川原	貴布弥神社
4	田福	月読神社=田福自治会集会所

野部新池非常時の対応について

地震時
 震度5弱以上の地震発生時には速やかに目視による外観を点検
 ため池管理者による点検
 ①緊急点検(24時間以内、速やかに)・・・点検結果の報告 → 豊後高田市耕地林業課に連絡
 ②継続点検(1週間後)・・・異常の発見 → 豊後高田市役所耕地林業課に連絡



降雨時
 気象警報(大雨、洪水)が発令され解除後にため池施設の変状について点検を実施
 ため池管理者による点検・・・異常の発見 → 豊後高田市役所耕地林業課に連絡



野部新池

施設名	野部新池
所在地	大分県豊後高田市美和2008
緯度	北緯 33° 33' 24"
経度	東経 131° 27' 42"
所有者	農業用水
水系	桂川水系
河川名	二級河川桂川水系 野部川
目的	農業用水
型式	アースダム(傾斜コア型)
堤高(m)	6.6m
堤長(m)	74.0m
総貯水量(m ³)	47,000m ³
最大水深	m
流域面積(km ²)	0.40km ²
かんがい受益面積(ha)	28.0ha
かんがい戸数(F)	120戸

記載解析の概要
 *ため池の決壊想定により、下流域に氾濫した流量が流下・拡散する「汎濫モデル」(二次元不定流計算)を使用する。
 *流出量は、「コストの経験式」の流量にて解析を行う。