

豊後高田市 宮の谷溜池 ハザードマップ

緊急連絡先について

警察 110 消防・救急 119

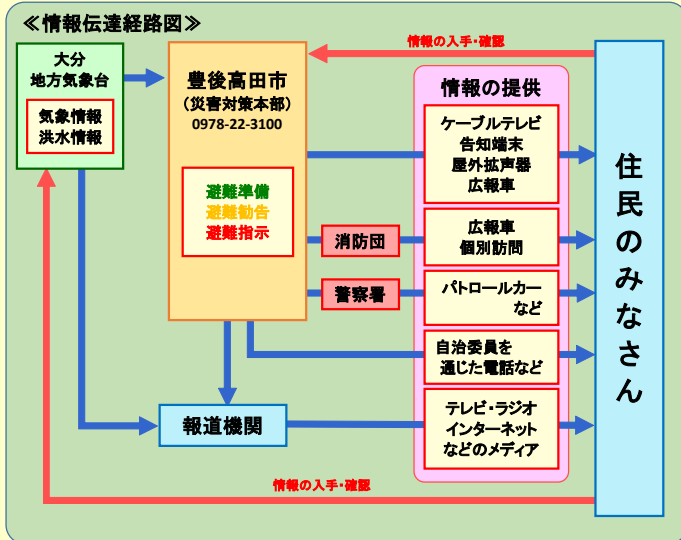
名称	電話番号
豊後高田市役所(高田庁舎)	0978-22-3100
豊後高田市消防本部・消防署	0978-22-3108
豊後高田警察署	0978-22-2131

ため池ハザードマップについて

宮の谷溜池ハザードマップは、地震や大雨等により決壊した場合に想定される浸水の範囲、避難経路、緊急連絡先等の情報を一枚の地図で示したもので、減災のために利用されるものです。

- 指定避難場所は豊後高田市が指定する風水害避難場所を表示しています。
- 緊急時のために緊急避難場所を設けていますが、状況に応じて土石流危険区域、がけ崩れ危険箇所以外の高台に一時的に避難してください。
- 到達時間については解析結果時間であるため、決壊パターンによっては早まる可能性があります。
- 浸水深、浸水範囲については、実際の深さ、範囲と異なることがあります。地図に示した範囲以外でも河川の氾濫により浸水する可能性があります。

避難情報等の伝わり方



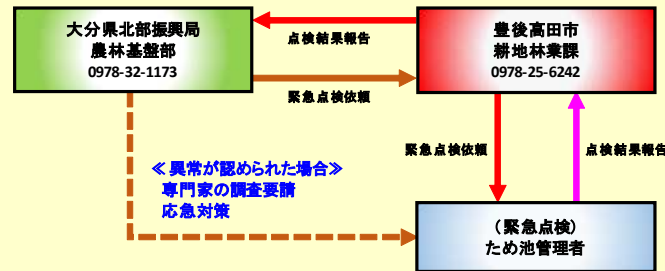
洪水時の避難基準

発令情報	発令基準	市民の行動
① 避難準備・高齢者等避難開始	人的被害の発生する可能性が高まった状態 特に避難行動に時間を要する者が避難行動を開始しなければならぬ状態 (災害時要援護者の避難)	避難の準備を整え、ラジオやテレビの放送にも絶えず注意を払ってください。 高齢者の方などは、この段階で市役所に連絡して、早めに避難所に避難しましょう。
② 避難勧告	人的被害の発生する可能性が明らかに高くなった状態 通常の避難行動ができる人が避難行動を開始する段階	家族、近所で助け合いながら指定された避難所に速やかに避難を始めましょう。
③ 避難指示(緊急)	前兆現象の発生や、現在の切迫した状況から人的被害の発生する危険性が非常に高いと判断された状態 人的被害が発生した場合	危険が間近に迫っています。一刻も早く避難所へ避難を完了してください。

宮の谷溜池非常時の対応について

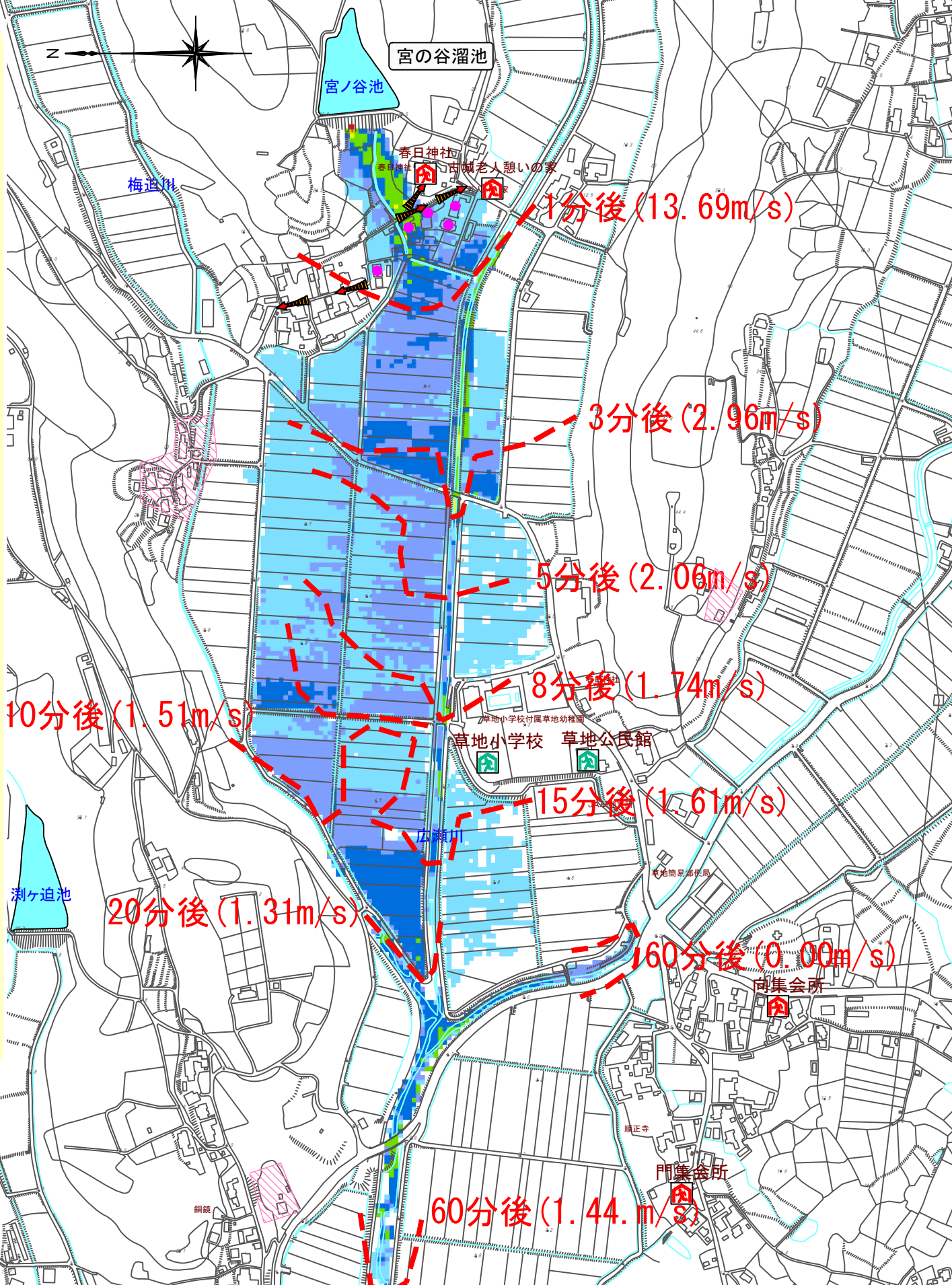
地震時

- 震度5弱以上の地震発生時には速やかに目視による外観を点検
ため池管理者による点検
- 緊急点検(24時間以内、速やかに) ... 点検結果の報告 → 豊後高田市耕地林業課に連絡
 - 継続点検(1週間後) ... 異常の発見 → 豊後高田市役所耕地林業課に連絡



降雨時

- 気象警報(大雨、洪水)が発令され解除後にため池施設の変状について点検を実施
ため池管理者による点検 ... 異常の発見 → 豊後高田市役所耕地林業課に連絡



宮の谷溜池下流域指定避難場所一覧

番号	地区名	風水害避難場所
1	草地区	草地小学校
2	草地区	草地公民館

宮の谷溜池下流域一時緊急避難場所一覧

番号	行政区	風水害避難場所
1	古城	春日神社
2	古城	古城老人憩の家

施設名	宮の谷溜池
所在地	大分県豊後高田市草地区5208
緯度	北緯 33° 34' 40"
経度	東経 131° 28' 10"
所有者	
水系	広瀬川水系
河川名	二級河川広瀬川水系 広瀬川
目的	農業用水
型式	アースダム(傾斜コア型)
堤高(m)	7.7m
堤長(m)	94.0m
総貯水量(m ³)	20,000m ³
最大水深	m
流域面積(km ²)	0.090km ²
かんがい受益面積(ha)	40.0ha
かんがい戸数(戸)	80戸

■ 氾濫解析の概要
 * ため池の決壊想定により、下流側に氾濫した流量が低下・拡散する「氾濫モデル」(二次元不定流計算)を使用する。
 * 流出量は、「コスタの経験式」の流量にて解析を行う。

凡例	
5.0m以上	■
3.0m以上~5.0m未満	■
2.0m以上~3.0m未満	■
1.0m以上~2.0m未満	■
0.5m以上~1.0m未満	■
0.2m以上~0.5m未満	■
0.2m未満	■



洪水到達時間	
指定避難場所	■
緊急避難場所	■
避難方向	→
土石流危険区域	■
がけ崩れ危険箇所	■

豊後高田市 芝場池 ハザードマップ

緊急連絡先について

警察 110 消防・救急 119

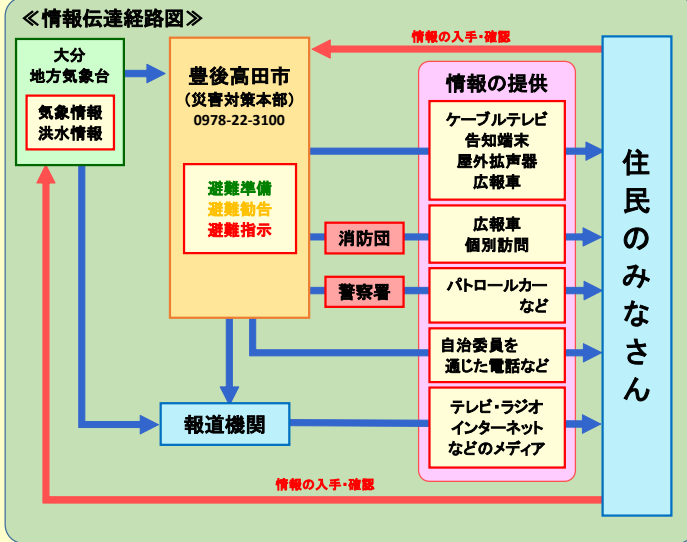
名称	電話番号
豊後高田市役所(高田庁舎)	0978-22-3100
豊後高田市消防本部・消防署	0978-22-3108
豊後高田警察署	0978-22-2131

ため池ハザードマップについて

芝場池ハザードマップは、地震や大雨等により決壊した場合に想定される浸水の範囲、避難経路、緊急連絡先等の情報を一枚の地図で示したもので、減災のために利用されるものです。

- 指定避難場所は豊後高田市が指定する風水害避難場所を表示しています。
- 緊急時のために緊急避難場所を設けていますが、状況に応じて土石流危険区域、がけ崩れ危険箇所以外の高台に一時的に避難してください。
- 到達時間については解析結果時間であるため、決壊パターンによっては早まる可能性があります。
- 浸水深、浸水範囲については、実際の深さ、範囲と異なることがあります。地図に示した範囲以外でも河川の氾濫により浸水する可能性があります。

避難情報等の伝わり方



洪水時の避難基準

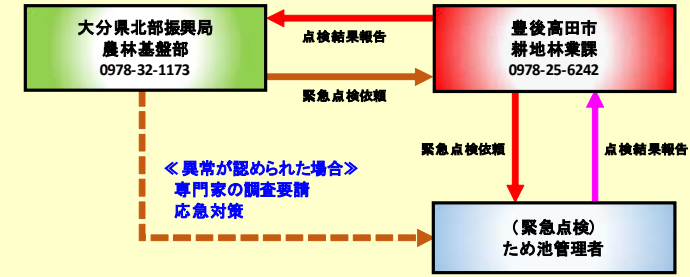
発令情報	発令基準	市民の行動
①避難準備・高齢者等避難開始	人的被害の発生する可能性が高まった状態 特に避難行動に時間を要する者が避難行動を開始しなければならぬ状態 (災害時要援護者の避難)	避難の準備を整え、ラジオやテレビの放送にも 絶えず注意を払ってください。 高齢者の方などは、この段階で市役所に連絡して、 早めに避難所に避難しましょう。
②避難勧告	人的被害の発生する可能性が明らかに高くなった状態 通常の避難行動ができる人が避難行動を開始する段階	家族、近所で助け合いながら指定された避難所に 速やかに避難を始めましょう。
③避難指示(緊急)	前兆現象の発生や、現在の切迫した状況から 人的被害の発生する危険性が非常に高いと判断された状態 人的被害が発生した場合	危険が間近に迫っています。一刻も早く避難所へ 避難を完了してください。

芝場池非常時の対応について

<地震時>

震度5弱以上の地震発生時には速やかに目視による外観を点検
ため池管理者による点検

- 緊急点検(24時間以内、速やかに)・・・点検結果の報告 → 豊後高田市耕地林業課に連絡
- 継続点検(1週間後)・・・異常の発見 → 豊後高田市役所耕地林業課に連絡



<降雨時>

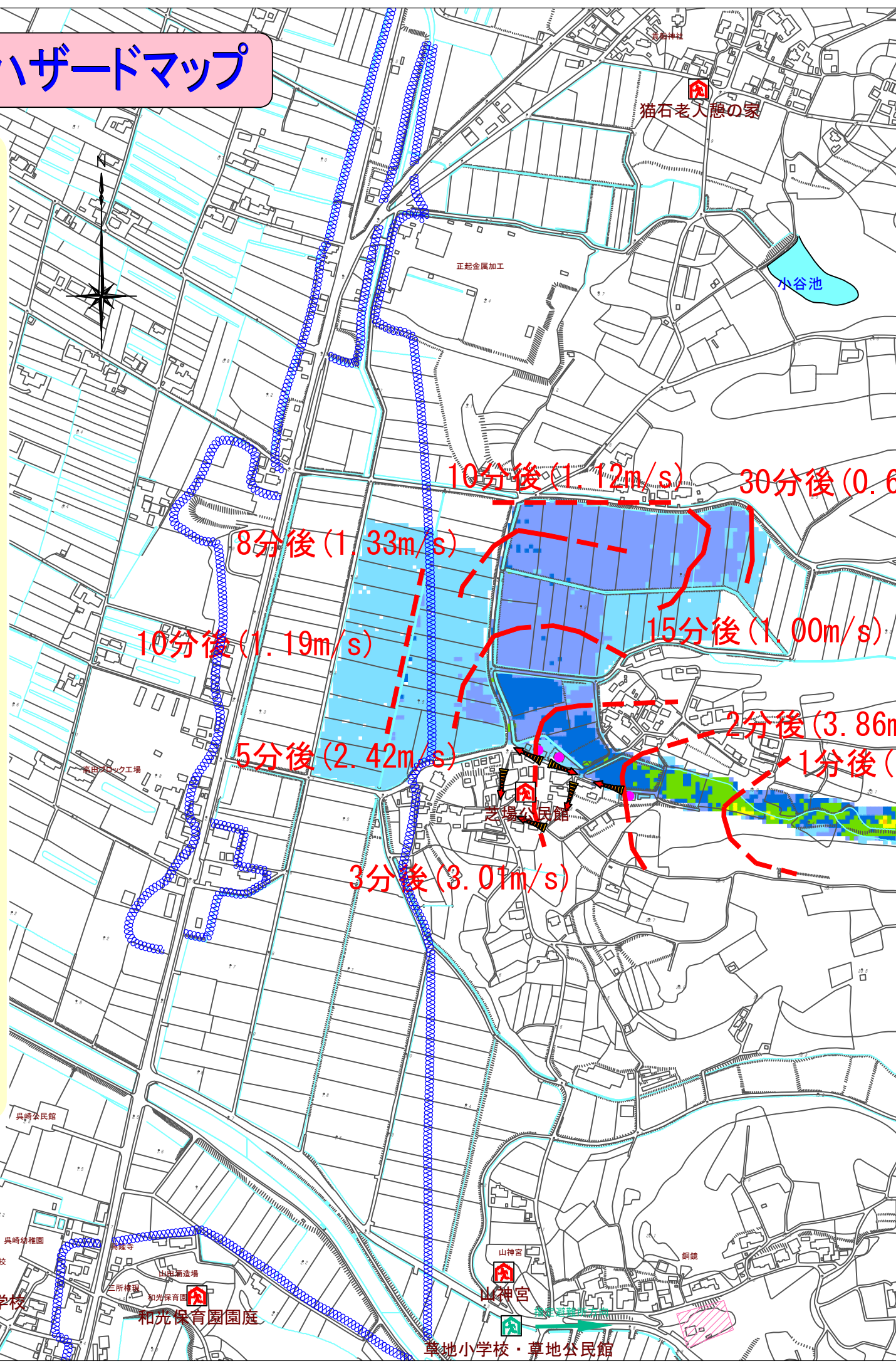
気象警報(大雨、洪水)が発令され解除後にため池施設の変状について点検を実施
ため池管理者による点検・・・異常の発見 → 豊後高田市役所耕地林業課に連絡

芝場池下流域指定避難場所一覧

番号	地区名	風水害避難場所
1	草地地区	草地小学校
2	草地地区	草地公民館
3	呉崎地区	呉崎小学校

芝場池下流域一時緊急避難場所一覧

番号	行政区	風水害避難場所
1	芝場	芝場公民館



芝場池

施設名	芝場池
所在地	大分県豊後高田市草地004
緯度	北緯 33° 35' 02"
経度	東経 131° 27' 32"
所有者	-
水系	-
河川名	-
目的	農業用水
型式	アースダム(傾斜コア型)
堤高(m)	6.7m
堤長(m)	75.0m
総貯水量(m ³)	16,100m ³
最大水深	m
流域面積(km ²)	0.10km ²
かんがい受益面積(ha)	8.0ha
かんがい戸数(戸)	41戸

凡例

最大浸水深	5.0m以上	■
	3.0m以上～5.0m未満	■
	2.0m以上～3.0m未満	■
	1.0m以上～2.0m未満	■
	0.5m以上～1.0m未満	■
	0.2m以上～0.5m未満	■
	0.2m未満	■



洪水到達時間	
指定避難場所	🏠
緊急避難場所	🏠
避難方向	➡
土石流危険区域	🌊
がけ崩れ危険箇所	🏔
津波到達ライン	🌊

■点検解析の概要
ため池の決壊想定により、下流側に氾濫した流量が流下・拡散する「氾濫モデル」(二次元不恒定計算)を使用する。
*流出量は、[コストの経験式]の流量にて解析を行う。

豊後高田市 迫(下)池・迫(上)池 ハザードマップ

緊急連絡先について

警察 110 消防・救急 119

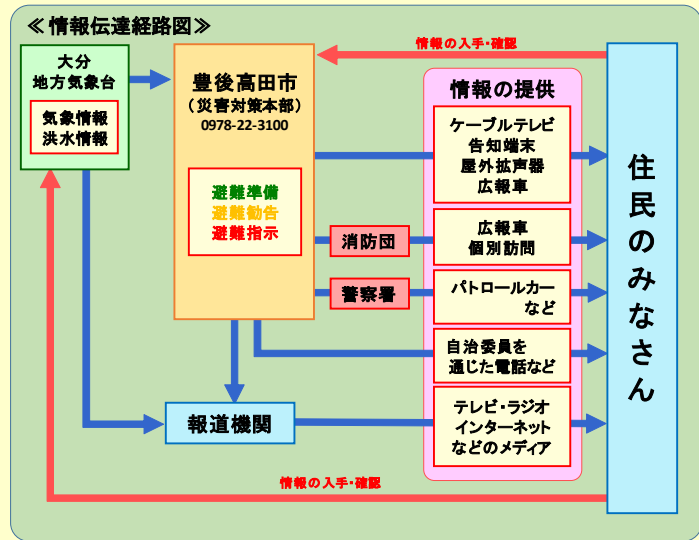
名称	電話番号
豊後高田市役所(高田庁舎)	0978-22-3100
豊後高田市消防本部・消防署	0978-22-3108
豊後高田警察署	0978-22-2131

ため池ハザードマップについて

迫(下)池・迫(上)池ハザードマップは、地震や大雨等により決壊した場合に想定される浸水の範囲、避難経路、緊急連絡先等の情報を一枚の地図で示したもので、減災のために利用されるものです。

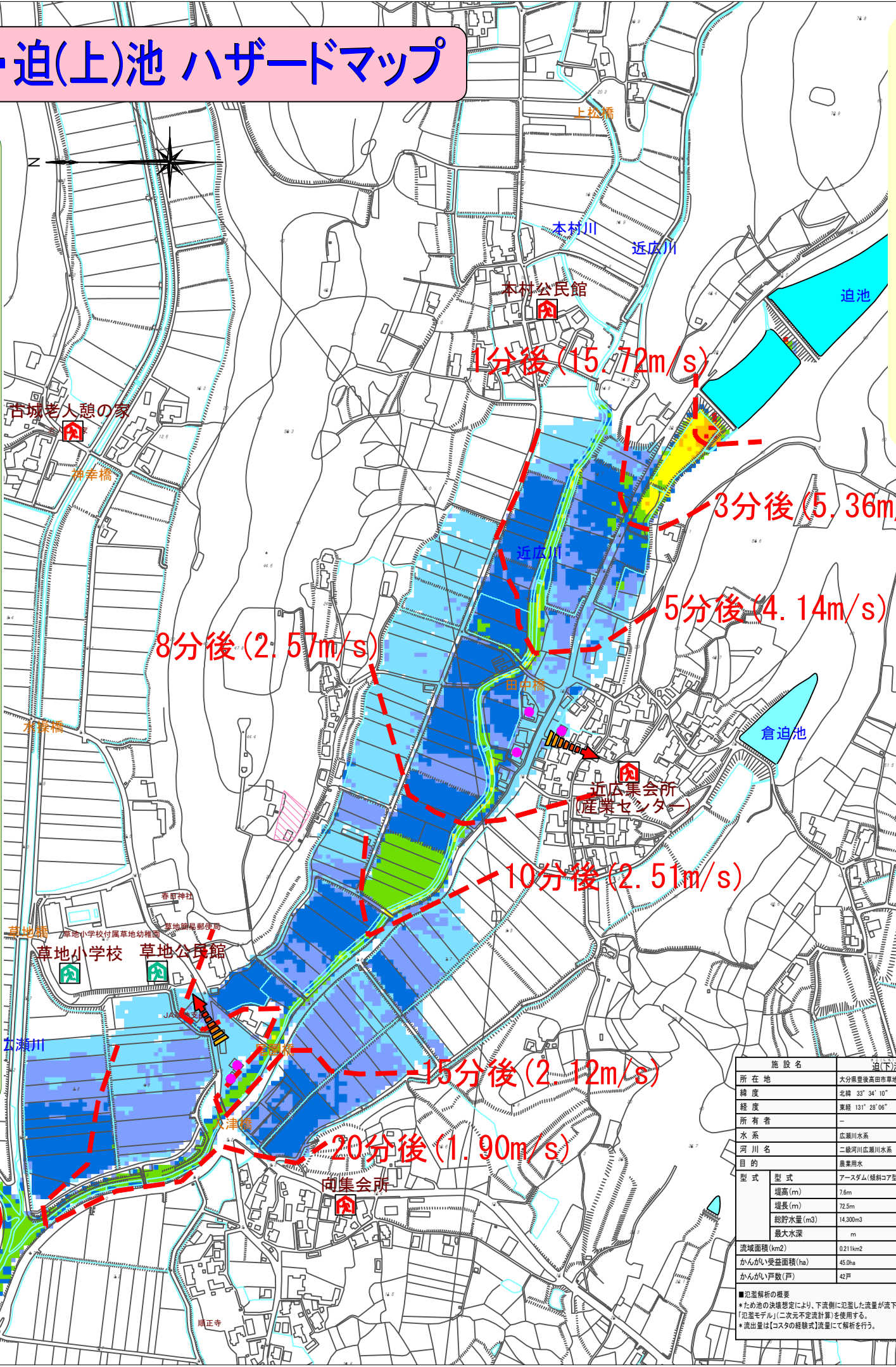
- ・指定避難場所は豊後高田市が指定する風水害避難場所を表示しています。
- ・緊急時のために緊急避難場所を設けていますが、状況に応じて土石流危険区域、がけ崩れ危険箇所以外の高台に一時的に避難してください。
- ・到達時間については解析結果時間であるため、決壊パターンによっては早まる可能性があります。
- ・浸水深、浸水範囲については、実際の深さ、範囲と異なることがあります。地図に示した範囲以外でも河川の氾濫により浸水する可能性があります。

避難情報等の伝わり方



洪水時の避難基準

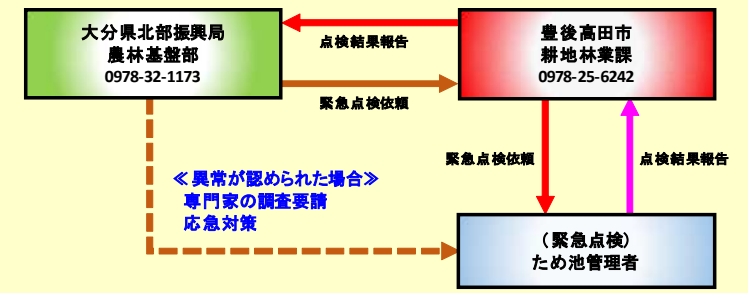
発令情報	発令基準	市民の行動
①避難準備・高齢者等避難開始	・人的被害の発生する可能性が高まった状態 ・特に避難行動に時間を要する者が避難行動を開始しなければならぬ状態 (災害時要援護者の避難)	避難の準備を整え、ラジオやテレビの放送にも絶えず注意を払ってください。高齢者の方などは、この段階で市役所に連絡して、早めに避難所に避難しましょう。
②避難勧告	・人的被害の発生する可能性が明らかに高くなった状態 ・通常の避難行動ができる人が避難行動を開始する段階	家族、近所で助け合いながら指定された避難所に速やかに避難を始めましょう。
③避難指示 (緊急)	・前兆現象の発生や、現在の切迫した状況から人的被害の発生する危険性が非常に高いと判断された状態 ・人的被害が発生した場合	危険が間近に迫っています。一刻も早く避難所へ避難を完了してください。



迫(下)池・迫(上)池非常時の対応について

地震時

- 震度5弱以上の地震発生時には速やかに目視による外観を点検
- ため池管理者による点検
- ①緊急点検(24時間以内、速やかに) ... 点検結果の報告 → 豊後高田市耕地林業課に連絡
- ②継続点検(1週間後) ... 異常の発見 → 豊後高田市役所耕地林業課に連絡



降雨時

- 気象警報(大雨、洪水)が発令され解除後にため池施設の変状について点検を実施
- ため池管理者による点検 ... 異常の発見 → 豊後高田市役所耕地林業課に連絡

迫(下)池・迫(上)池下流域指定避難場所一覧

番号	地区名	風水害避難場所
1	草地地区	草地小学校
2	草地地区	草地公民館

迫(下)池・迫(上)池下流域一時緊急避難場所一覧

番号	行政区	風水害避難場所
1	近広	近広集会所(産業センター)

施設名		迫(下)池
所在地	大分県豊後高田市草地2486	
緯度	北緯 33° 34' 10"	
経度	東経 131° 28' 06"	
所有者	-	
水系	立瀬川水系	
河川名	二級河川立瀬川水系 近広川	
目的	農業用水	
型式	アースダム(傾斜コア型)	
堤高(m)	7.6m	
堤長(m)	72.5m	
貯水量(m3)	14,300m3	
最大水深	m	
流域面積(km2)	0.211km2	
かんがい受益面積(ha)	45.9ha	
かんがい戸数(戸)	42戸	

施設名		迫(上)池
所在地	大分県豊後高田市草地2345	
緯度	北緯 33° 34' 07"	
経度	東経 131° 28' 10"	
所有者	-	
水系	立瀬川水系	
河川名	二級河川立瀬川水系 近広川	
目的	農業用水	
型式	アースダム(均一型)	
堤高(m)	7.2m	
堤長(m)	97.5m	
貯水量(m3)	39,000m3	
最大水深	m	
流域面積(km2)	0.11km2	
かんがい受益面積(ha)	30.9ha	
かんがい戸数(戸)	42戸	

凡例	
5.0m以上	■
3.0m以上~5.0m未満	■
2.0m以上~3.0m未満	■
1.0m以上~2.0m未満	■
0.5m以上~1.0m未満	■
0.2m以上~0.5m未満	■
0.2m未満	■



洪水到達時間	→
指定避難場所	🏠
緊急避難場所	🏠
避難方向	→
土石流危険区域	🌊
がけ崩れ危険箇所	🏠

豊後高田市 畑大池(日平池) ハザードマップ

緊急連絡先について

警察 **110** 消防・救急 **119**

名称	電話番号
豊後高田市役所(高田庁舎)	0978-22-3100
豊後高田市消防本部・消防署	0978-22-3108
豊後高田警察署	0978-22-2131

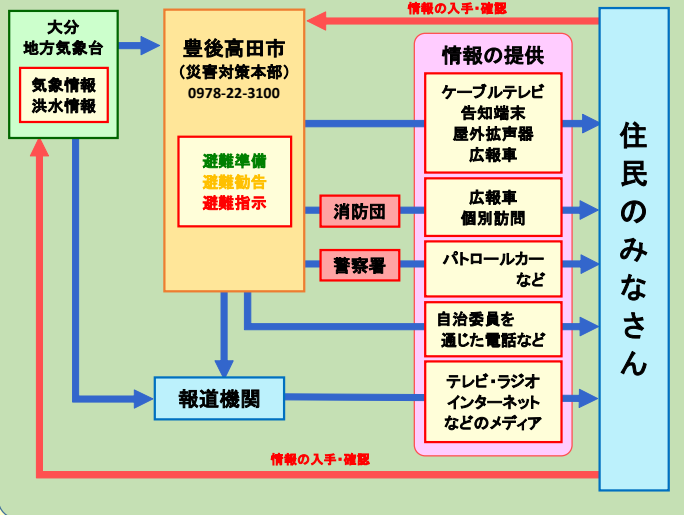
ため池ハザードマップについて

畑大池(日平池)ハザードマップは、地震や大雨等により決壊した場合に想定される浸水の範囲、避難経路、緊急連絡先等の情報を一枚の地図で示したもので、減災のために利用されるものです。

- 指定避難場所は豊後高田市が指定する風水害避難場所を表示しています。
- 緊急時のために緊急避難場所を設けていますが、状況に応じて土石流危険区域、がけ崩れ危険箇所以外の高台に一時的に避難してください。
- 到達時間については解析結果時間であるため、決壊パターンによっては早まる可能性があります。
- 浸水深、浸水範囲については、実際の深さ、範囲と異なることがあります。地図に示した範囲以外でも河川の氾濫により浸水する可能性があります。

避難情報等の伝わり方

情報伝達経路図



洪水時の避難基準

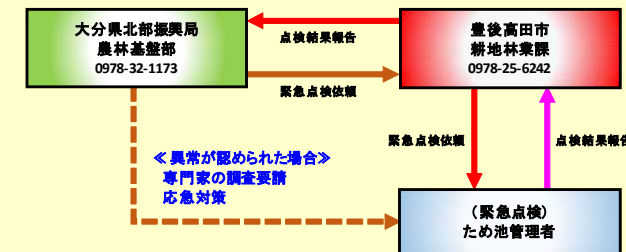
発令情報	発令基準	市民の行動
①避難準備・高齢者等避難開始	人的被害の発生する可能性が高まった状態 特に避難行動に時間を要する者が避難行動を開始しなければならぬ状態 (災害時要援護者の避難)	避難の準備を整え、ラジオやテレビの放送にも絶えず注意を払ってください。 高齢者の方などは、この段階で市役所に連絡して、早めに避難所に避難しましょう。
②避難勧告	人的被害の発生する可能性が明らかに高くなった状態 通常の避難行動ができる人が避難行動を開始する段階	家族、近所で助け合いながら指定された避難所に速やかに避難を始めましょう。
③避難指示(緊急)	前兆現象の発生や、現在の切迫した状況から人的被害の発生する危険性が非常に高いと判断された状態 人的被害が発生した場合	危険が間近に迫っています。一刻も早く避難所へ避難を完了してください。

畑大池(日平池)非常時の対応について

地震時

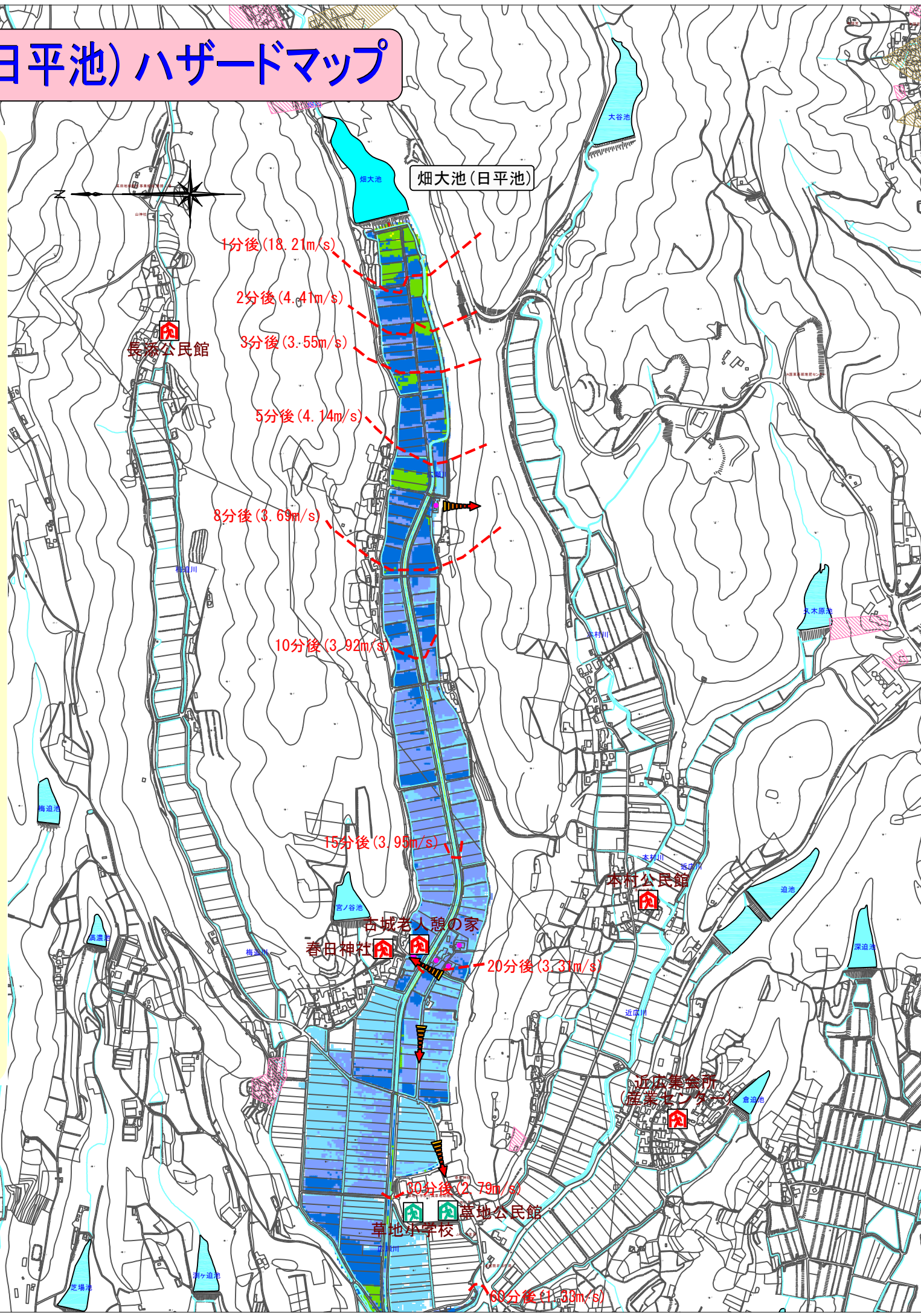
震度5弱以上の地震発生時には速やかに目視による外観を点検
ため池管理者による点検

- 緊急点検(24時間以内、速やか) ... 点検結果の報告 → 豊後高田市耕地林業課に連絡
- 継続点検(1週間後) ... 異常の発見 → 豊後高田市役所耕地林業課に連絡



降雨時

気象警報(大雨、洪水)が発令され解除後にため池施設の変状について点検を実施
ため池管理者による点検 ... 異常の発見 → 豊後高田市役所耕地林業課に連絡



畑大池(日平池)下流域指定避難場所一覧

番号	行政区	風水害避難場所
1	草地地区	草地小学校
2	草地地区	草地公民館

畑大池(日平池)下流域一時緊急避難場所一覧

番号	行政区	風水害避難場所
1	古城	春日神社

凡例

最大浸水深	色
5.0m以上	赤
3.0m以上~5.0m未満	黄
2.0m以上~3.0m未満	橙
1.0m以上~2.0m未満	緑
0.5m以上~1.0m未満	青
0.2m以上~0.5m未満	水色
0.2m未満	白



施設名	畑大池(日平池)
所在地	大分県豊後高田市草地区22-1
緯度	北緯 33° 34' 38"
経度	東経 131° 29' 17"
所有者	
水系	広瀬川水系
河川名	二級河川広瀬川水系 広瀬川
目的	農業用水
型式	アーサダム(前刃型)
堤高(m)	9.3m
堤長(m)	151.0m
総貯水量(m ³)	85,800m ³
最大水深	m
流域面積(km ²)	1,747km ²
かんがい受益面積(ha)	40.0ha
かんがい戸数(戸)	80戸

■ 氾濫解析の概要
ため池の決壊想定により、下流域に氾濫した流量が流下・拡散する「氾濫モデル」(二次元不定流計算)を使用する。
※ 流出量は、「コストの経路式」の流量にて解析を行う。

洪水到達時間	
指定避難場所	
緊急避難場所	
避難方向	
土石流危険区域	
がけ崩れ危険箇所	

豊後高田市 柳谷池 ハザードマップ

緊急連絡先について

警察 110 消防・救急 119

名称	電話番号
豊後高田市役所(高田庁舎)	0978-22-3100
豊後高田市消防本部・消防署	0978-22-3108
豊後高田警察署	0978-22-2131

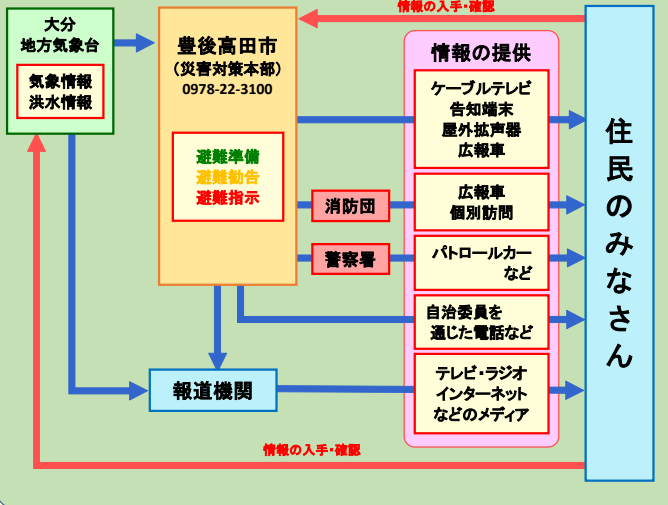
ため池ハザードマップについて

柳谷池ハザードマップは、地震や大雨等により決壊した場合に想定される浸水の範囲、避難経路、緊急連絡先等の情報を一枚の地図で示したもので、減災のために利用されるものです。

- 指定避難場所は豊後高田市が指定する風水害避難場所を表示しています。
- 緊急時のために緊急避難場所を設けていますが、状況に応じて土石流危険区域、がけ崩れ危険箇所以外の高台に一時的に避難してください。
- 到達時間については解析結果時間であるため、決壊パターンによっては早まる可能性があります。
- 浸水深、浸水範囲については、実際の深さ、範囲と異なることがあります。地図に示した範囲以外でも河川の氾濫により浸水する可能性があります。

避難情報等の伝わり方

情報伝達経路図



洪水時の避難基準

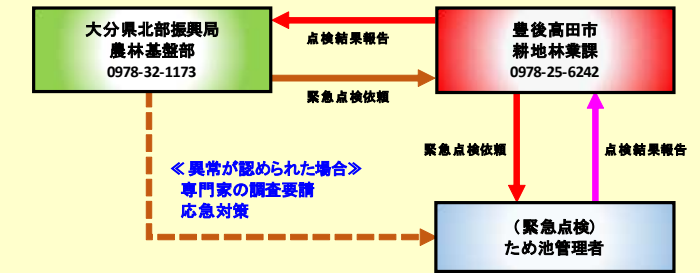
発令情報	発令基準	市民の行動
①避難準備・高齢者等避難開始	人的被害の発生する可能性が高まった状態 特に避難行動に時間を要する者が避難行動を開始しなければならない状態 (災害時要援護者の避難)	避難の準備を整え、ラジオやテレビの放送にも絶えず注意を払ってください。 高齢者の方などは、この段階で市役所に連絡して、早めに避難所に避難しましょう。
②避難勧告	人的被害の発生する可能性が明らかに高くなった状態 通常の避難行動ができる人が避難行動を開始する段階	家族、近所で助け合いながら指定された避難所に速やかに避難を始めましょう。
③避難指示(緊急)	前兆現象の発生や、現在の切迫した状況から人的被害の発生する危険性が非常に高いと判断された状態 人的被害が発生した場合	危険が間近に迫っています。一刻も早く避難所へ避難を完了してください。

柳谷池非常時の対応について

＜地震時＞

震度5弱以上の地震発生時には速やかに目視による外観を点検
ため池管理者による点検

- 緊急点検(24時間以内、速やかに)・・・点検結果の報告 → 豊後高田市耕地林業課に連絡
- 継続点検(1週間後)・・・異常の発見 → 豊後高田市役所耕地林業課に連絡

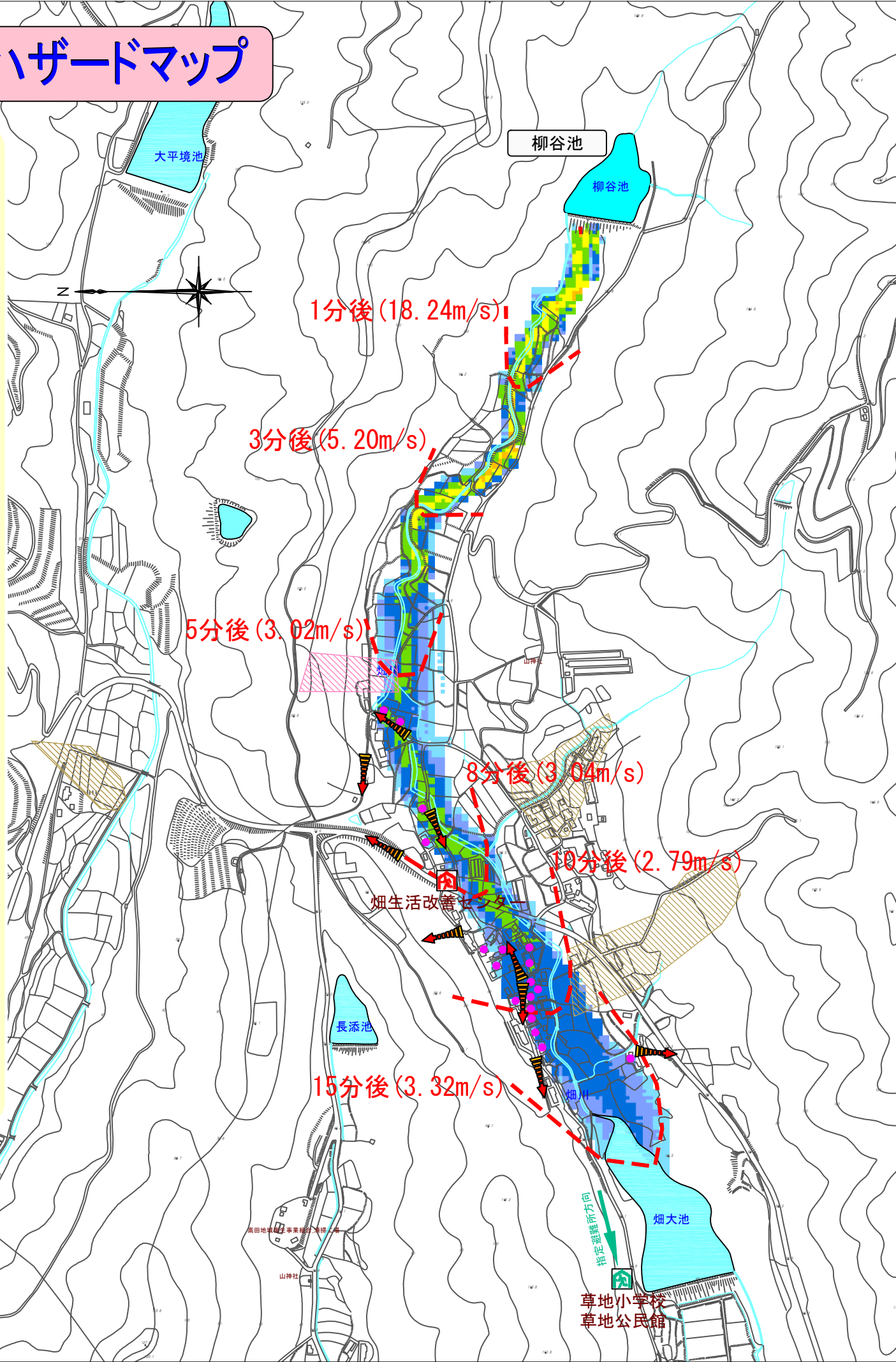


＜降雨時＞

気象警報(大雨、洪水)が発令され解除後にため池施設の変状について点検を実施
ため池管理者による点検・・・異常の発見 → 豊後高田市役所耕地林業課に連絡

柳谷池下流域指定避難場所一覧

番号	地区名	風水害避難場所
1	草地地区	草地小学校
2	草地地区	草地公民館



凡例

5.0m以上	■
3.0m以上～5.0m未満	■
2.0m以上～3.0m未満	■
1.0m以上～2.0m未満	■
0.5m以上～1.0m未満	■
0.2m以上～0.5m未満	■
0.2m未満	■



施設名	柳谷池
所在地	大分県豊後高田市草地3843
緯度	北緯 33° 34' 42"
経度	東経 131° 30' 16"
所有者	-
水系	広瀬川水系
河川名	二級河川広瀬川水系 畑川
目的	農業用水
型式	アースダム(均一型)
堤高(m)	12.9m
堤長(m)	97.0m
総貯水量(m ³)	38,800m ³
最大水深	m
流域面積(km ²)	0.07km ²
かんがい受益面積(ha)	9.0ha
かんがい戸数(戸)	42戸

■ 点検報告の概要
 * ため池の決壊想定により、下流域に想定した流量が低下・拡散する「汎濫モデル」(二次元不定流計算)を使用する。
 * 流出量は、「コストの経験式」の流量にて解析を行う。

洪水到達時間	→
指定避難場所	🏠
緊急避難場所	🏠
避難方向	→
土石流危険区域	🌊
がけ崩れ危険箇所	🏠