

## 豊後高田市の給与・定員管理等について

### 1 総括

#### (1) 人件費の状況（普通会計決算）

区分	住民基本台帳人口	歳出額	実質収支	人件費	人件費率	(参考) 19年度の人件費率
	(20年度末)	A		B	B / A	
20年度	人 24,688	千円 15,102,866	千円 281,115	千円 3,041,666	% 20.1	% 20.5

#### (2) 職員給与費の状況（普通会計決算）

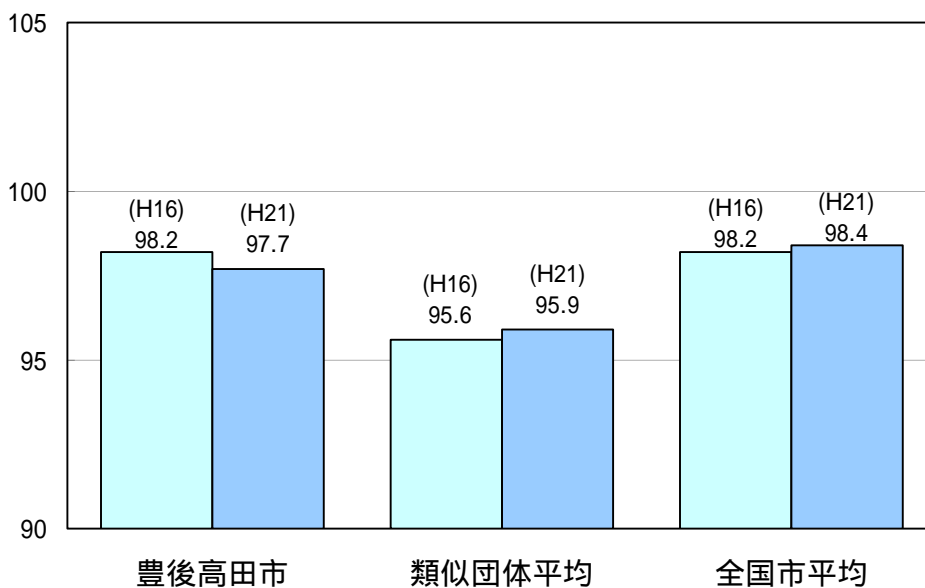
区分	職員数 A	給与費				一人当たり 給与費 B/A	(参考)類似団体平均 一人当たり給与費 千円
		給料	職員手当	期末・勤勉手当	計 B		
20年度	人 323	千円 1,317,548	千円 181,930	千円 578,733	千円 2,078,211	千円 6,434	千円 6,112

- (注) 1 職員手当には退職手当を含まない。  
2 職員数は、平成20年4月1日現在の人数である。

#### (3) 特記事項

平成17年3月31日に1市2町から合併した  
平成18年3月から市長10%、副市長、教育長各8%の給料カット  
平成18年4月から職員5%の給料カット

#### (4) ラスパイレス指数の状況（各年4月1日現在）



- (注) 1 ラスパイレス指数とは、国家公務員の給与水準を100とした場合の地方公務員の給与水準を示す指数である。  
2 類似団体平均とは、人口規模、産業構造が類似している団体のラスパイレス指数を単純平均したものである。

## 2 職員の平均給与月額、初任給等の状況

### (1) 職員の平均年齢、平均給料月額及び平均給与月額の状況（平成21年4月1日現在）

一般行政職

区分	平均年齢	平均給料月額	平均給与月額	平均給与月額 (国ベース)
豊後高田市	42.6 歳	328,500 円	368,634 円	353,799 円
大分県	43.8 歳	355,599 円	437,332 円	387,655 円
国	41.5 歳	325,521 円	391,770 円	- 円
類似団体	43.3 歳	329,354 円	379,639 円	354,860 円

教育職(小中学校・幼稚園)

区分	平均年齢	平均給料月額	平均給与月額
豊後高田市	53.2 歳	409,056 円	426,274 円
大分県	45.7 歳	405,747 円	451,513 円
類似団体	43.3 歳	324,051 円	344,594 円

### (2) 職員の初任給の状況（平成21年4月1日現在）

区分		豊後高田市	大分県	国
一般行政職	大学卒	177,300 円	178,800 円	172,200 円
	高校卒	144,500 円	144,500 円	140,100 円
技能労務職	高校卒	140,100 円	140,100 円	- 円
	中学卒	135,600 円	- 円	- 円
教育職 (小中学校・幼稚園)	大学卒	177,300 円	199,700 円	- 円
	高校卒	- 円	- 円	- 円

### (3) 職員の経験年数別・学歴別平均給料月額の状況（平成21年4月1日現在）

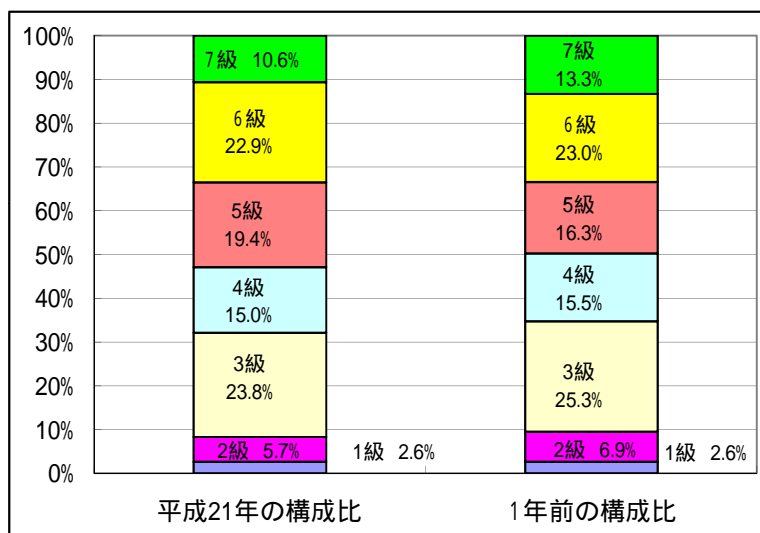
区分		経験年数10年	経験年数15年	経験年数20年
一般行政職	大学卒	248,100 円	274,500 円	322,400 円
	高校卒	- 円	244,800 円	290,300 円
技能労務職	高校卒	- 円	- 円	- 円
	中学卒	- 円	- 円	- 円
教育職	大学卒	円	円	円
	高校卒	円	円	円

### 3 一般行政職の級別職員数等の状況

#### (1) 一般行政職の級別職員数の状況（平成21年4月1日現在）

区分	標準的な職務内容	職員数	構成比
1 級	主事、技師の職務	6 人	2.6 %
2 級	主事、技師の職務	13 人	5.7 %
3 級	主任の職務	54 人	23.8 %
4 級	係長、主査の職務	34 人	15.0 %
5 級	係長、主査の職務	44 人	19.4 %
6 級	課長、課長補佐の職務	52 人	22.9 %
7 級	課長の職務	24 人	10.6 %

- (注) 1 豊後高田市職員の給与に関する条例に基づく給料表の級区分による職員数である。  
 2 標準的な職務内容とは、それぞれの級に該当する代表的な職務である。



- (注) 平成 18 年に 8 級制から 7 級制に変更している。

#### (2) 昇給への勤務成績の反映状況

昇給について勤務成績は反映していません。(休職等処分を受けた者を除く)

#### 4 職員の手当の状況

##### (1) 期末手当・勤勉手当

豊後高田市	大分県	国
1人当たり平均支給額(20年度) 1,749 千円	1人当たり平均支給額(20年度) 1,911 千円	
(20年度支給割合) 期末手当 3.0 月分 勤勉手当 1.5 月分 ( - )月分 ( - )月分	(20年度支給割合) 期末手当 3.0 月分 勤勉手当 1.5 月分 ( 1.6 )月分 ( 0.75 )月分	(20年度支給割合) 期末手当 3.0 月分 勤勉手当 1.5 月分 ( 1.6 )月分 ( 0.75 )月分
(加算措置の状況) 職制上の段階、職務の級等による加算措置 ・役職加算 5～15%	(加算措置の状況) 職制上の段階、職務の級等による加算措置 ・役職加算 5～20% ・管理職加算 10%	(加算措置の状況) 職制上の段階、職務の級等による加算措置 ・役職加算 5～20% ・管理職加算 10～25%

(注) ( )内は、再任用職員に係る支給割合である。

##### 【参考】勤勉手当への勤務実績の反映状況(一般行政職)

勤勉手当については、勤務実績を反映しています。
-------------------------

##### (2) 退職手当(平成21年4月1日現在)

豊後高田市	国
(支給率) 自己都合 勤奨・定年 勤続20年 23.50 月分 30.55 月分 勤続25年 33.50 月分 41.34 月分 勤続35年 47.50 月分 59.28 月分 最高限度額 59.28 月分 59.28 月分	(支給率) 自己都合 勤奨・定年 勤続20年 23.5 月分 30.55 月分 勤続25年 33.5 月分 41.34 月分 勤続35年 47.5 月分 59.28 月分 最高限度額 59.28 月分 59.28 月分
その他の加算措置 定年前早期退職特例 措置(2%～20%加算)	その他の加算措置 定年前早期退職特例 措置(2%～20%加算)
1人当たり平均支給額 866 千円 27,075 千円	

(注) 退職手当の1人当たり平均支給額は、19年度に退職した職員に支給された平均額である。

##### (3) 特殊勤務手当(平成21年4月1日現在)

支給実績(20年度決算)	1,495 千円		
支給職員1人当たり平均支給年額(20年度決算)	19,167 円		
職員全体に占める手当支給職員の割合(20年度)	21.5 %		
手当の種類(手当数)	6		
手当の名称	主な支給対象職員	主な支給対象業務	左記職員に対する支給単価
税務手当	専ら市税の徴収に従事する職員	市税の徴収	月額2,000円
	上記以外の職員		月額1,000円
社会福祉業務手当	生活保護担当職員	社会福祉業務の主導	月額2,000円
感染症等防疫作業従事手当	感染症の防疫に従事する職員	感染症の予防業務	1日につき500円
行旅病人及び死亡人収容作業従事手当	行旅病人の保護又は行旅死亡人の収容業務に従事した職員	病人の保護	1人につき1,000円
		死亡人の収容	1体につき2,000円
死体処理手当	死体処理(上記業務以外)に従事した職員	死体処理	1体につき1,000円
危険作業従事手当	交代制により勤務する消防吏員 上記以外の消防吏員	危険な作業処理業務	月額2,000円
			月額1,000円

##### (4) 時間外勤務手当

支給実績(19年度決算)	32,218 千円
職員1人当たり平均支給年額(19年度決算)	88 千円
支給実績(20年度決算)	37,828 千円
職員1人当たり平均支給年額(20年度決算)	104 千円

(5) その他の手当 (平成20年4月1日現在)

手当名	内容及び支給単価	国の制度との異同	国の制度と異なる内容	支給実績 (20年度決算)	支給職員1人当たり 平均支給年額 (20年度決算)
扶養手当	配偶者 13,000円 扶養親族1人につき 6,500円 配偶者がいない場合 の扶養親族1人目 11,000円 16歳から22歳までの 扶養親族1人につき 加算5,000円	同じ		60,002 千円	247,942 円
住居手当	借家:月額12,000円 を超える家賃の額に 応じて最高27,000円	同じ		28,413 千円	115,501 円
	持ち家:世帯主に対 して3,000円(新築加 算として取得後6年間 1,500円増)	異なる	年数制限 なし		
通勤手当	交通用具利用者: 2km以上の通勤距離に 応じて4,000円~ 18,500円	異なる	通勤距離 区分と支給 単価が異なる	19,584 千円	84,412 円
管理職手当	7級管理職職員(市 参事)ほか管理職職 員に応じて給料月額 に100分の4~100分 の8を乗じた額	異なる	国は定額 支給	14,816 千円	370,407 円
休日勤務手当	休日等において、正 規の勤務時間中に勤 務した時間に対して、 勤務1時間につき勤務 1時間当たりの給与額 に100分の135を乗じた 額	同じ		0 千円	0 円
夜間勤務手当	正規の勤務時間とし て午後10時から翌午 前5時まで勤務した 全時間に対して、勤 務1時間につき勤務1 時間当たりの給与額 に100分の25を乗じた 額	同じ		1,873 千円	44,597 円
宿日直手当	宿日直勤務1回につ き6,100円	異なる	支給単価 が異なる	0 千円	0 円

## 5 特別職の報酬等の状況（平成21年4月1日現在）

区 分		給 料 月 額 等		
給 料	市区町村長	729,000 円	(参考)類似団体における最高/最低額	
		( 810,000 円 )	1,010,000 円 /	455,000 円
	副市長	598,000 円	800,000 円 /	347,500 円
	収入役	( 650,000 円 )	660,000 円 /	565,000 円
		( 円 )		
報 酬	議長	400,000 円	495,000 円 /	274,000 円
		( 円 )		
	副議長	360,000 円	440,000 円 /	234,000 円
	議員	( 340,000 円 )	400,000 円 /	220,000 円
		( 円 )		
期 末 手 当	市区町村長	(20年度支給割合)		
	副市長	6月期	1.6	月分
	収入役	12月期	1.7	月分
	議長	(20年度支給割合)		
	副議長	6月期	1.6	月分
	議員	12月期	1.7	月分
退 職 手 当	市区町村長	(算定方式)	(1期の手当額)	(支給時期)
		給料月額×在職月数×50/100	19,440,000円	任期ごと
	副市長	給料月額×在職月数×40/100	12,480,000円	任期ごと
	収入役			
	備 考			

(注) 1 給料及び報酬の( )内は、減額措置を行う前の金額である。

2 退職手当の「1期の手当額」は、4月1日現在の給料月額及び支給率に基づき、1期(4年=48月)勤めた場合における退職手当の見込額である。

## 6 職員数の状況

### (1) 部門別職員数の状況と主な増減理由

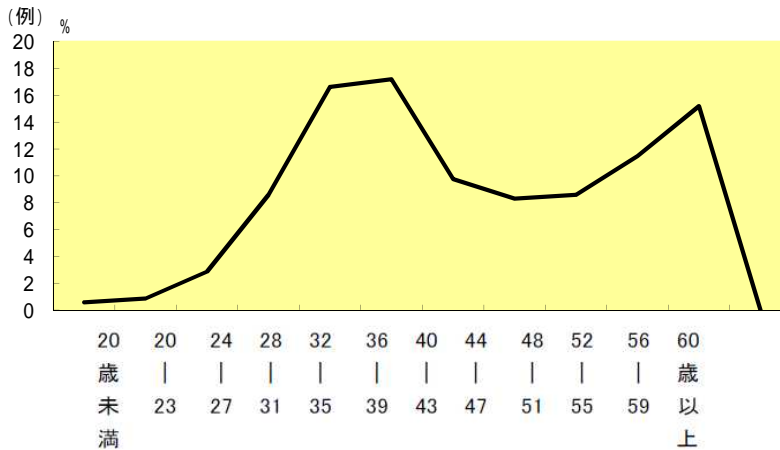
(各年4月1日現在)

部門	区分	職員数		対前年増減数	主な増減理由	
		平成20年	平成21年			
普通会計部門	一般行政部門	議会	5	5	0	
		総務	76	74	2	分掌事務改正による職員減
		税務	22	20	2	税務職員の調整
		農林水産	31	32	1	業務増による職員の充実
		商工	14	13	1	商工一般職員の調整
		土木	16	16	0	
		民生	52	51	1	業務移管による職員減
		衛生	22	21	1	職員の一時的重複配置
	計	238	232	6	<参考> 人口1万人当たり職員数 94 人 (類似団体の人口1万人当たり職員数 72.65 人)	
	教育部門	35	28	7	業務委託による職員減ほか	
	消防部門	51	49	2	欠員不補充	
小計	324	309	15	<参考> 人口1万人当たり職員数 125 人 (類似団体の人口1万人当たり職員数 98.13 人)		
公営企業会計等部門	水道	8	8	0		
	下水道	14	14	0		
	その他	16	18	2		
	小計	38	40	2		
合計		362	349	13	<参考> 人口1万人当たり職員数 141 人	

(注) 1 職員数は一般職に属する職員数である。

2 [ ]内は、条例定数の合計である。

### (2) 年齢別職員構成の状況(平成21年4月1日現在)



区分	20歳未満	20歳	24歳	28歳	32歳	36歳	40歳	44歳	48歳	52歳	56歳	60歳	計
職員数	2	3	10	30	58	60	34	29	30	40	53	0	349

(3) 定員管理の数値目標及び進捗状況

平成17年4月1日～平成22年4月1日における定員管理の数値目標

平成17年4月1日 職員数	平成22年4月1日 職員数	純減数	純減率
375 人	328 人	47 人	13.5 %

平成17年の職員数は他団体からの派遣職員3名を含んだ数値である。

(参考) 「豊後高田市行政改革大綱」における定員管理の数値目標(数・率)

計画期間		数値目標
始期	終期	
平成17年4月1日	平成27年4月1日	101人の純減

定員管理の数値目標の年次別進捗状況(実績)の概要

(各年4月1日現在)

区分	17年 計画始期	18年	19年	20年	21年	17年～21年	(参考) 数値目標	
		1年目	2年目	3年目	4年目	計		
一般行政	職員数	242	249	239	238	232	-	285
	増減		7	10	1	6	10	
教育	職員数	49	43	45	35	28	-	56
	増減		6	2	11	7	22	
消防	職員数	50	51	52	51	49	-	21
	増減		1	1	1	2	1	
公営企業 等 会 計	職員数	66	38	40	38	40	-	45
	増減		28	2	2	2	26(58%)	
計	職員数	407	381	376	362	349	-	306
	増減		26	5	14	13	58(57%)	

平成17年の消防職員数は他団体からの派遣職員3名を含んだ数値である。

(注) 1 計画期間は、平成17年～22年の5年間である。

2 ( %)内の数値は、数値目標に対する進捗率を示す。

3 増減は、各年の欄にあっては対前年比の職員増減数を、計の欄にあっては計画1年目以降  
現年までの職員増減数の累計を示す。



## 7 公営企業職員の状況

### (1) 水道事業

#### 職員給与費の状況

##### ア 決算

区 分	総費用 A	純損益又は実 質収支	職員給与費 B	総費用に占める 職員給与費比率 B / A	(参考) 19年度の総費用に占 める職員給与費比率
	千円	千円	千円	%	%
20年度	190,106	17,545	52,333	27.5	26.7

区 分	職員数 A	給 与 費				一人当たり 給与費 B/A
		給 料	職員手当	期末・勤勉手当	計 B	
	人	千円	千円	千円	千円	千円
20年度	8	31,792	5,142	14,322	51,256	6,407

(参考)市町村水道事業平均 一人当たり給与費
千円 6,780

- (注) 1 職員手当には退職給与金を含まない。  
2 職員数は、平成20年4月1日現在の人数である。

#### 職員の基本給、平均月収額及び平均年齢の状況(平成21年4月1日現在)

区 分	平均年齢	基本給	平均月収額
豊後高田市水道課	44.2 歳	- 円	525,876 円
団体平均	45.6 歳	370,362 円	564,094 円
事業者	歳		円

(注) 平均月収額には、期末・勤勉手当等を含む。

#### 職員の手当の状況

##### ア 期末手当・勤勉手当

水道事業		豊後高田市(一般行政職)	
1人当たり平均支給額(20年度)	1,790 千円	1人当たり平均支給額(20年度)	1,749 千円
(20年度支給割合)		(20年度支給割合)	
期末手当 3.0 月分 ( )月分	勤勉手当 1.5 月分 ( )月分	期末手当 3.0 月分 ( )月分	勤勉手当 1.5 月分 ( )月分
(加算措置の状況)		(加算措置の状況)	
・役職加算 5~15%		・役職加算 5~15%	

(注) ( )内は、再任用職員に係る支給割合である。

##### イ 退職手当(平成20年4月1日現在)

水道事業			豊後高田市(一般行政職)		
(支給率)	自己都合	勤続・定年	(支給率)	自己都合	勤続・定年
勤続20年	23.50 月分	30.55 月分	勤続20年	23.50 月分	30.55 月分
勤続25年	33.50 月分	41.34 月分	勤続25年	33.50 月分	41.34 月分
勤続35年	47.50 月分	59.28 月分	勤続35年	47.50 月分	59.28 月分
最高限度額	59.28 月分	59.28 月分	最高限度額	59.28 月分	59.28 月分
その他の加算措置 (退職時特別昇給	( )		その他の加算措置 (退職時特別昇給	( )	
1人当たり平均支給額	- 千円	- 千円	1人当たり平均支給額	866 千円	27,075 千円

(注) 退職手当の1人当たり平均支給額は、平成20年度に退職した職員に支給された平均額である。

##### ウ 時間外勤務手当

支給実績(19年度決算)	771 千円
職員1人当たり平均支給年額(19年度決算)	96 千円
支給実績(20年度決算)	917 千円
職員1人当たり平均支給年額(20年度決算)	131 千円

(6) その他の手当 (平成21年4月1日現在)

手当名	内容及び支給単価	国の制度との異同	国の制度と異なる内容	支給実績 (20年度決算)	支給職員1人当たり 平均支給年額 (20年度決算)
扶養手当	配偶者 13,000円 扶養親族1人につき 6,500円 配偶者がいない場合 の扶養親族1人目 11,000円 16歳から22歳までの 扶養親族1人につき 加算5,000円	同じ		1,856 千円	371,100 円
住居手当	借家:月額12,000円 を超える家賃の額に 応じて最高27,000円	同じ		1,056 千円	150,857 円
	持ち家:世帯主に対 して3,000円(新築加 算として取得後6年間 1,500円増)	異なる	年数制限 なし		
通勤手当	交通用具利用者: 2km以上の通勤距離に 応じて4,000円~ 18,500円	異なる	通勤距離 区分と支給 単価が異なる	216 千円	72,000 円
管理職手当	7級管理職職員(市 参事)ほか管理職職 員に応じて給料月額 に100分の4~100分 の8を乗じた額	異なる	国は定額 支給	387 千円	386,736 円
休日勤務手当	休日等において、正 規の勤務時間中に勤 務した時間に対して、 勤務1時間につき勤務 1時間当たりの給与額 に100分の135を乗じた 額	同じ		0 千円	0 円
夜間勤務手当	正規の勤務時間とし て午後10時から翌午 前5時までに勤務した 全時間に対して、勤 務1時間につき勤務1 時間当たりの給与額 に100分の25を乗じた 額	同じ		0 千円	0 円
宿日直手当	宿日直勤務1回につ き6,100円	異なる	支給単価 が異なる	0 千円	0 円

定員管理の数値目標及び進捗状況

ア 平成17年4月1日~平成22年4月1日における定員管理の数値目標

平成17年4月1日 職員数	平成22年4月1日 職員数	純減数	純減率
人 6	人 6	人 0	% -

(参考)「豊後高田市行政改革大綱」における定員管理の数値目標(数・率)

計画期間		数値目標
始期	終期	
平成17年4月1日	平成27年4月1日	純減なし

イ 定員管理の数値目標の年次別進捗状況(実績)の概要

6(3) を参照